

Cercetările din bazinul superior al Șomuzului Mare

Săpăturile arheologice de la Vornicenii Mari (Tulova)

Începute cu mai mulți ani în urmă, ca urmare a necesității evidente ca și pe teritoriul Moldovei să se treacă neîntârziat la studierea lumii rurale medievale românești după criteriul unităților geografice (vâi și bazine de riuri, depresiuni etc.), cercetările din Bazinul superior al Șomuzului Mare¹ au abordat, succesiv, unele din primele așezări rurale medievale menționate în actele scrise interne : Liteni, Zaharești și Tulova² (ultima, purtînd, astăzi, numele Vornicenii Mari). Cum pentru nici una din aceste așezări nu există condițiile care să facă posibilă cercetarea exhaustivă a vetrelor vechi, în toate cele trei sate amintite s-au întreprins săpături de volum limitat, dar îndeplinind, toate, condiția esențială de a permite cunoașterea tuturor componentelor habitatului medieval³ de aici : întinderea aproximativă a vetrei locuite, tipurile de locuințe, necropolele, nivelul culturii materiale etc., astfel încît să se poată realiza principala sarcină științifică a acestor cercetări : stabilirea vechimii locuirii medievale din fiecare așezare cercetată. În acest context, cercetările de la Vornicenii Mari pot fi considerate ca ocupînd un loc aparte, în primul rînd datorită valorii documentare a urmelor materiale descoperite. †

Răspîndite pe o suprafață cu latura de circa 200×400 m, punctele în care s-au efectuat sonde arheologice la Vornicenii Mari sînt în număr de 5, fiecare din acestea punînd în lumină cîte un aspect sau un moment din istoria locuirii de aici. În anul 1979, însă, cercetări s-au efectuat numai în două puncte, și anume în perimetrul curții boierești (în continuarea și pentru verificarea stratigrafiei sesizate în cursul săpăturilor din anul 1978) și în punctul numit de localnici „la mănăstire“, unde cercetări întreprinse tot în anul 1978 semnalaseră existența unei necropole creștine și a unor urme de locuire medievală, dar nu oferiseră și datele necesare unor încadrări cronologice ferme.

În perimetrul curții boierești s-a trasat o singură secțiune, S III, cu dimensiunile de 14×2,50 m, perpendiculară pe pîriul în marginea căruia se află resturile complexului amintit. Adîncită pînă la —3,48 m, secțiunea a confirmat observațiile stratigrafice din anul precedent, dar, în același timp, a evidențiat, o dată în plus, cvasiimposibilitatea efectuării unei cercetări mai ample a complexului, din următoarele două pricini : adîncimea mare la care se află podeaua construcției și mai ales nivelul ridicat al pînzei freatice, datorită căruia acoperirea cu apă a suprafețelor dezvelite se petrece în timp de cel mult o jumătate de oră din momentul în care săpătura a ajuns la nivelul lor. Or, cum săpătura din acest an a făcut dovada că întreaga construcție identificată era de suprafață, înseamnă că chiar dezvelirea unei suprafețe restrînsă din nivelul de călcare corespunzător acesteia constituie o întreprindere deosebit de dificilă. În rest, secțiunea amintită a confirmat că procesul multisecular de aluviunare a zonei în care se afla curtea boierească de la Tulova a determinat întreruperea totală a locuirii omenești aici ulterior secolului al XV-lea, cînd a început colmatarea⁴, singurul nivel de locuire identificat aici fiind cel corespunzător construcției. Condițiile menționate mai sus nu permit, de asemenea, nici stabilirea unor etape succesive de locuire în perimetrul curții boierești, astfel încît trebuie să ne mulțumim cu constatarea prezenței în același loc a unor urme de cultură materială care se înscriu cronologic între începutul secolului al XIV-lea (dacă nu chiar ceva mai înainte) și mijlocul secolului al XV-lea⁵.

Incomparabil mai fructuoase și beneficiind de condiții cu adevărat favorabile de desfășurare în teren au fost cercetările întreprinse în punctul „la mănăstire“. După cum se știe, locul acesta a început a fi cercetat în anul precedent, cînd s-au trasat două secțiuni paralele între ele și perpendiculare pe cursul

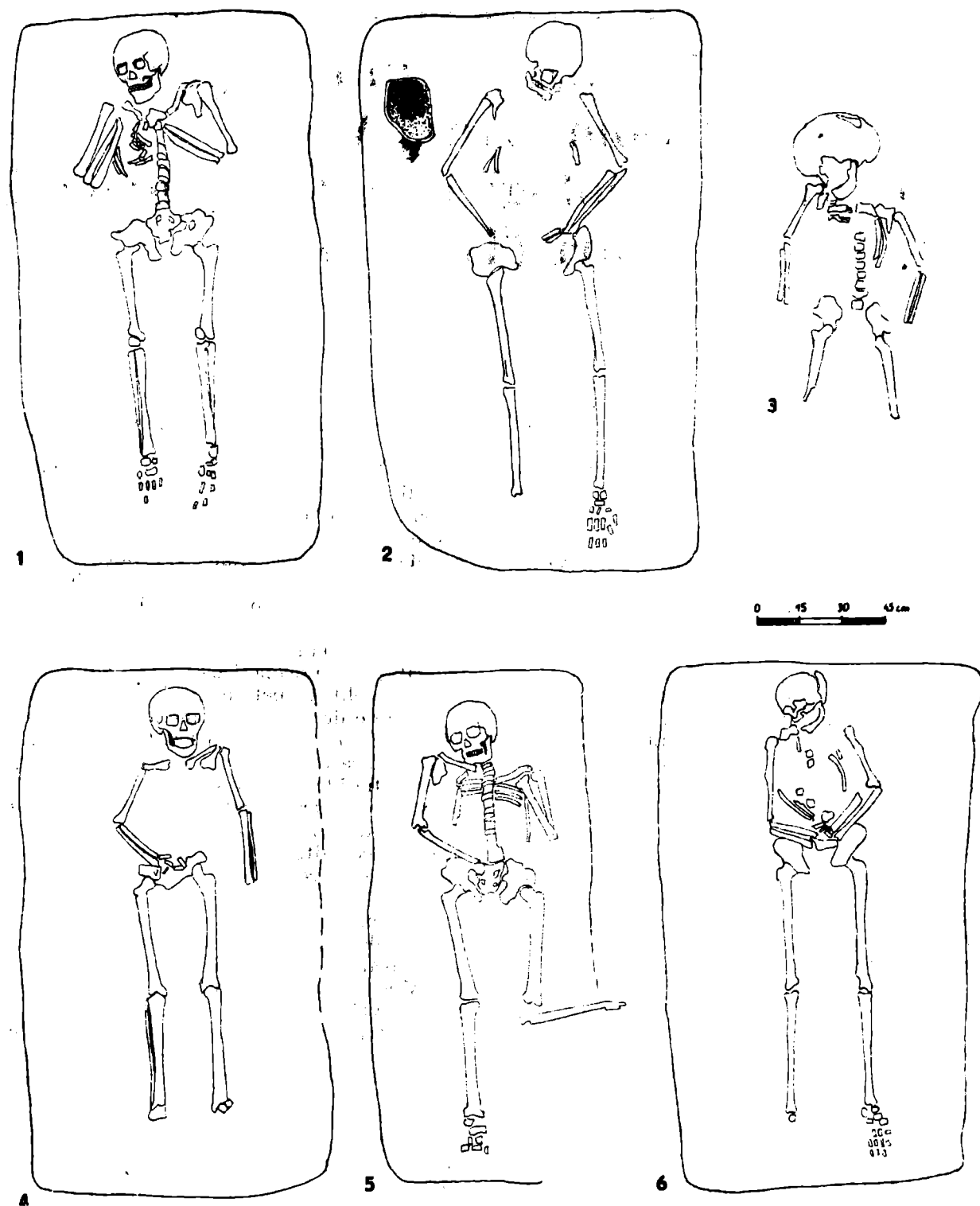


Fig. 1. Vornicenii Mari. Variante ale poziției brațelor înmușătorilor, atestate în necropola medievală :
1 M. 18 ; 2 M. 16 ; 3 M. 24 ; 4 M. 19 ; 5 M. 17 ; 6 M. 28.

piriului în marginea căruia se află săpătura (piriul Drăgoiasca). Aceste prime două secțiuni (S I și S II) au confirmat existența aici a unei necropole, așa cum părușe să sugereze un schelet apărut în malul apei, după o inundație care a rupt o bucată de mal, sche-

let așezat în poziția normală a înmormintărilor creștine. Cum, însă, în săpăturile din anul 1978, la nici unul din cele 13 schelete cercetate nu apăruse vreun obiect de inventar, excepție făcând M. 9, lângă scheletul căruia s-a aflat un număr de fragmente cera-

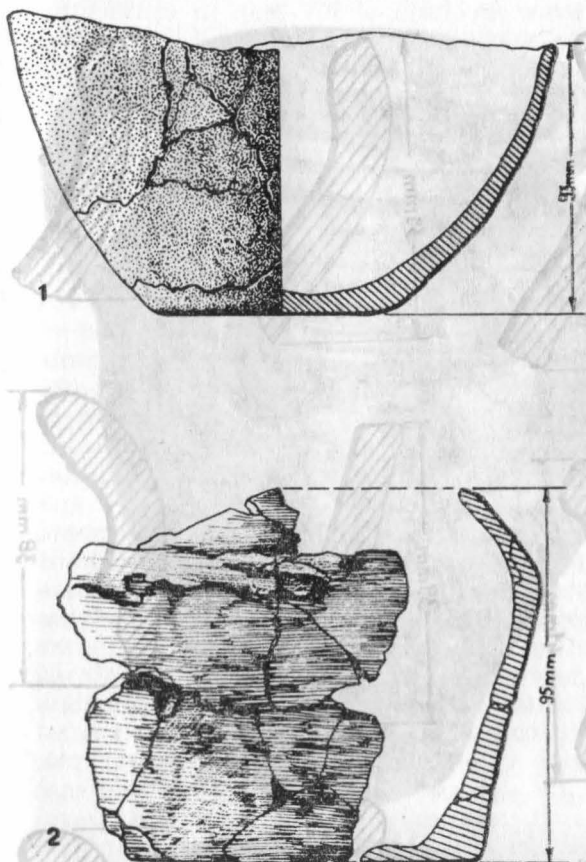


Fig. 2. Vorniceni Mari. Vase depuse ritual în morminte : 1 vas din M. 16 ; 2 vas din M. 9.

mice (provenind de la același vas) amestecate cu cărbune, cercetarea nu a condus la rezultate concludente, reluarea acesteia devenind obligatorie.

În anul 1979, în același loc, s-au mai trasat încă 3 secțiuni, cu scopul atât de a furniza date noi despre necropolă, cât și de a permite stabilirea limitelor ei.

Amândouă aceste obiective au fost realizate cu ajutorul secțiunilor III și IV (cu dimensiunile de 55×1 m, respectiv 60×1 m) și, confirmate de S V ($40 \times 1,50$ m). În primul rând, trebuie precizat că în anul 1979 au mai fost descoperite și cercetate încă 32 morminte, numărul lor total actual cunoscut fiind de 45. Fără ca cercetarea necropolei să fi fost încheiată, nici nu credeam să existe motive să ne așteptăm că în viitor s-ar mai putea descoperi mai mult de 10—15 morminte, în teritoriul rămas necercetat. Ca suprafață totală, necropola se întinde acum pe circa 600 m^2 , dar este sigur că suprafața sa inițială a fost ceva (evităm să spunem substanțial) mai mare, un număr de morminte pierzându-se din cauza ruperilor repetate ale malului drept al pârului Drăgoiasca, în care, de altfel, au și apărut primele indicii ale existenței necropolei. Adăugăm aici că în malul

stîng al pârului amintit nu au apărut pînă acum nici un fel de urme sau indicii, care să probeze că necropola s-ar fi putut întinde și acolo.

Bizuindu-ne pe observațiile făcute atît asupra ansamblului necropolei cercetate pînă acum (amintim că s-au dezvelit 45 de morminte), cît și pe cele prilejuite de studierea fiecărui mormînt în parte, în lipsa posibilității de a intra în detalii, vom încerca să desprindem în rîndurile următoare elementele ce caracterizează necropola de la Vorniceni Mari. În acest sens, considerăm definiții următoarele particularități :

1. Întrucît toate mormintele dezvelite sînt orientate cu capul spre vest și picioarele spre est, necropola aparține unei populații creștine ;

Înhumarea s-a făcut în șiruri relativ regulate, dar la această observație trebuie adăugată constatarea că, după distanțele care le separă, mormintele par a sugera și existența unor grupări, concomitent cu înhumări dispuse mai spațiat, ceea ce, dacă constatarea se va confirma și în restul necropolei, nu face decît să oblige la acceptarea ideii că înhumările s-au putut practica în funcție de anume criterii, între care cel familial, în sens larg, trebuie avut în vedere în primul rînd ;

3. Dat fiind că în suprafața cercetată a necropolei nu s-a înregistrat decît un singur caz de deranjare a unui mormînt de către altele ulterioare (M. 17 deranjat de M. 18 și M. 20), situația respectivă poate fi interpretată drept indiciu al duratei relativ restrînse de funcționare a necropolei, noi înclinînd să credem că aceasta nu a depășit un secol ;

4. În ceea ce privește structura pe vîrste a înhumaților, este deosebit de importantă observația că, din 45 de morminte cercetate, numai două (M. 23 și M. 24) au fost ale unor copii ;

5. Poziția brațelor celor înhumați era variată, și anume : la cele mai multe morminte (32), palmele se sprijineau pe abdomen, fie una peste alta, fie ușor distanțate ; într-un singur caz (M. 17), palma dreaptă era așezată pe abdomen, cea stîngă — foarte apropiată de umărul stîng ; tot într-un singur caz (M. 18), brațele fuseseră puternic îndoite din cot, astfel că palmele se aflau foarte aproape de umerii corespunzători ; un alt caz singular îl reprezintă M. 40, la care brațul drept este întins în lungul corpului, în timp ce palma celui stîng se sprijinea pe abdomen ; în sfîrșit, în ambele morminte de copii amintite (M. 23 și M. 24), cu rezerva impusă de starea extrem de precară de conservare a scheletelor, poziția brațelor era în lungul corpului ;

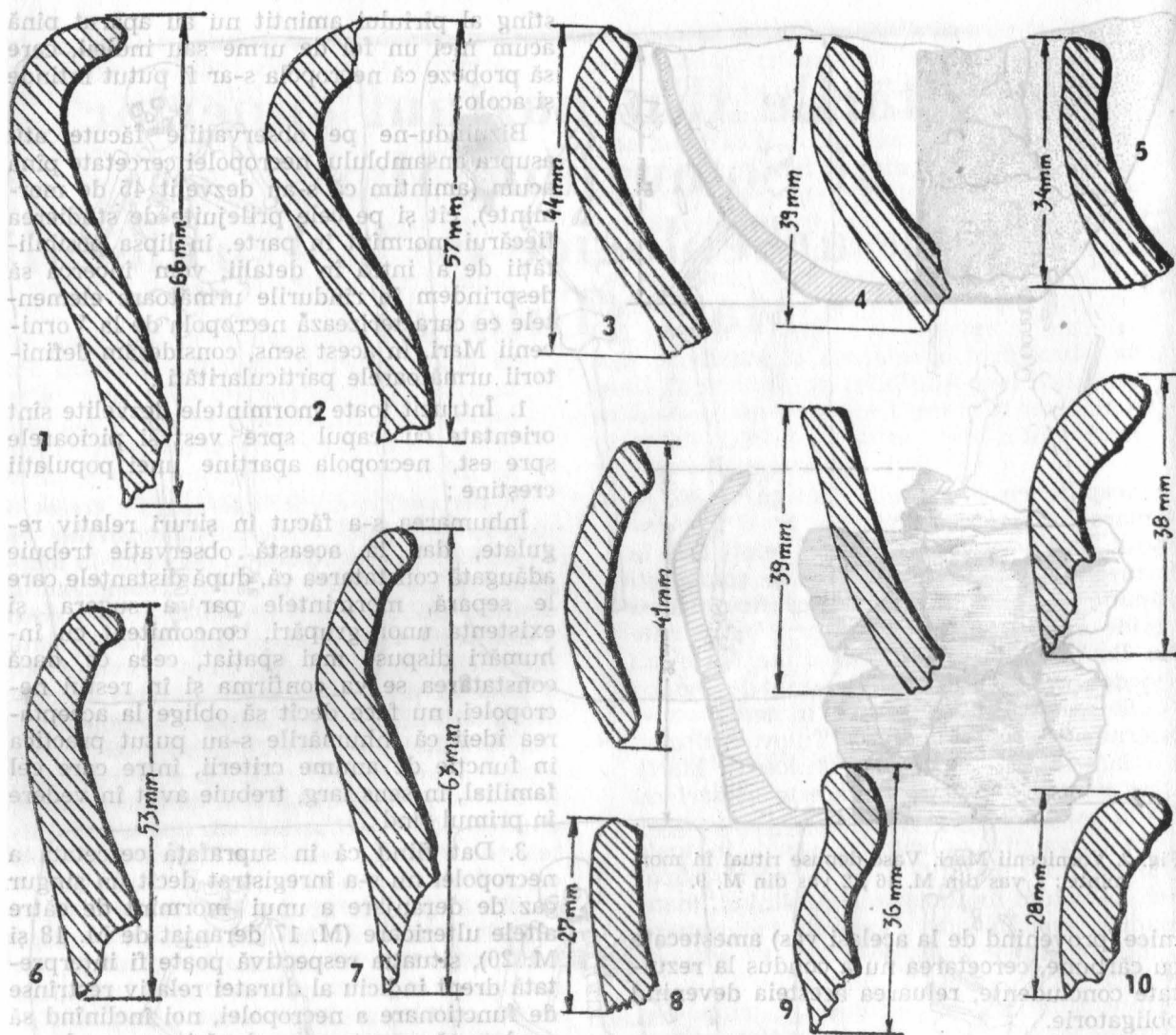


Fig. 3. Vornicenii Mari. Profile ceramice din secolele XIII—XIV ilustrate de materialele descoperite în groapa cu resturi menajere nr. 1/1979.

6. Una din cele mai importante constatări făcute în cursul dezvelirii scheletelor a fost aceea că într-un mare număr de morminte se aflau cărbuni, al căror rost de a purifica gropile și pe cei înhumați nu credem că poate fi pus la îndoială. Numai pentru că spațiul nu ne îngăduie detalieri, ne mulțumim să adăugăm că aceștia fuseseră, în unele cazuri, răspinși pe fundul gropii înainte de depunerea defunctului (ceea ce a făcut ca fundul gropii să se întărească sensibil ca urmare a căldurii emanate de cărbuni, dar fără să capete și o culoare deosebită), în altele fuseseră depuși în jurul înhumatului, pentru ca, în sfârșit, într-un singur caz (M. 9), ei să fie depuși într-un vas tronconic, aflat în partea stângă a craniului;

7. Mormintele cercetate pînă acum au fost complet lipsite de inventar și nu au fost surprinse nici urme de sicriu la vreunul din ele. Dacă starea generală de conservare ex-

trem de precară a mării majorități a scheletului indică o umiditate extremă a solului în zona necropolei și în împrejurimile acesteia și ar putea constitui o explicație pentru lipsa urmelor de sicrie, absența oricăror urme de obiecte de metal, care ar fi putut constitui inventarul mormintelor, nu poate fi pusă pe seama aceluiași condiții pedologice;

8. Dacă mormintele sînt, în totalitate, lipsite de inventar tradițional, într-un număr de morminte s-au aflat, în schimb, vase ceramice întregibile sau numai fragmente ceramice, dispuse în groapa mormintului, lângă schelet. Astfel, în timp ce în M. 9⁶ și M. 16⁷ s-au găsit fragmentele a cîte unui vas întregibil, în alte 9 morminte (2, 6, 13, 15, 18, 19, 29, 31, 40) s-au găsit numai fragmente neîntregibile de vase ceramice. Din punctul de vedere al pastei, fragmentele ceramice se înscriu în categorii diferite, mergînd de la pasta fină, cenușie, fără impurități⁸, pînă la

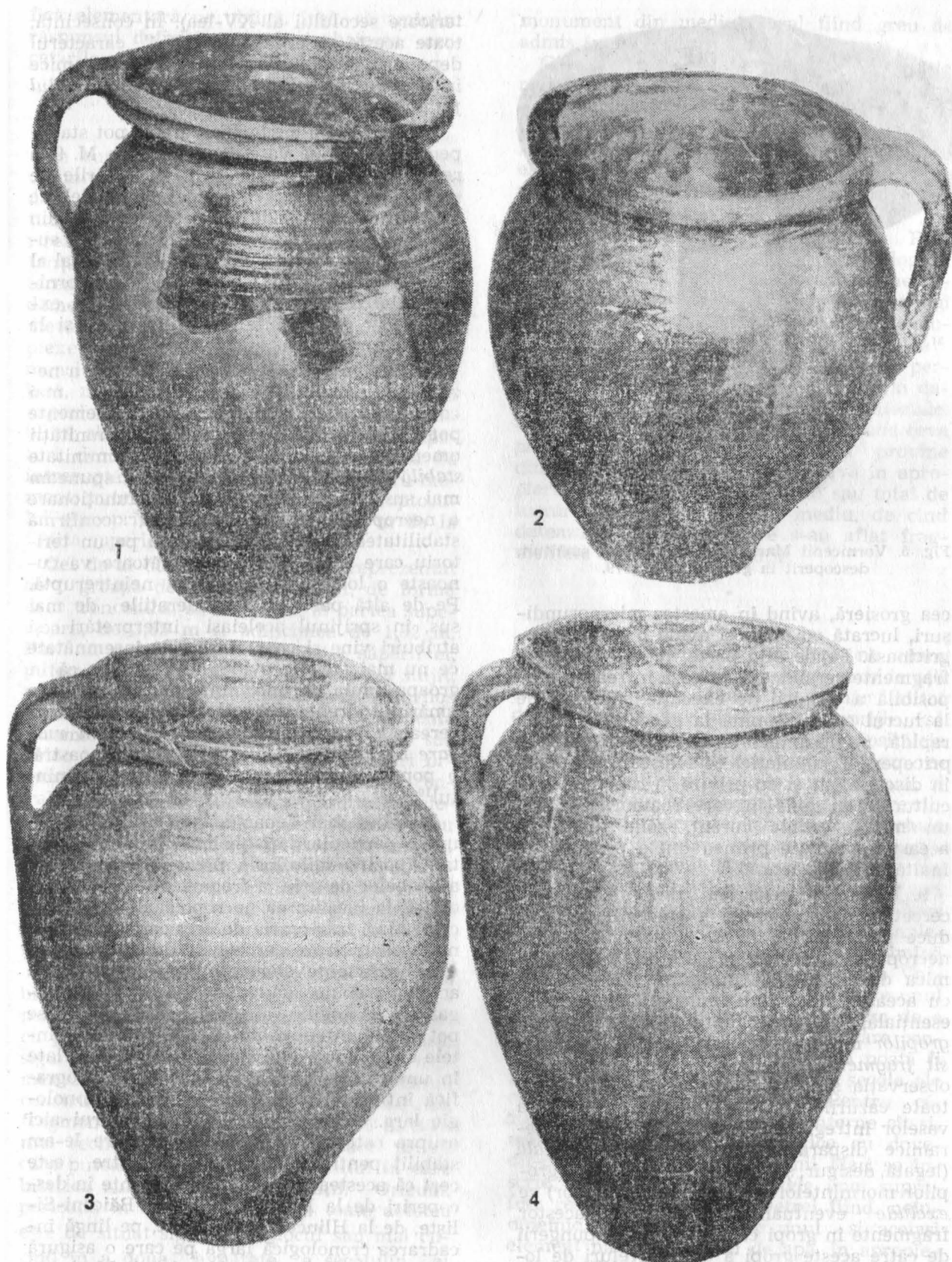


Fig. 4. Vornicenii Mari. Vase de la mijlocul și din a doua jumătate a secolului al XV-lea descoperite în groapa nr. 1/1979.



Fig. 5. Vornicenii Mari. Disc ornamental smălțuit, descoperit în groapa nr. 1/1979.

cea grosieră, avînd în amestec microprundişuri, lucrată cu mîna şi avînd o culoare negricioasă. Pe de altă parte, faptul că aceste fragmente ceramice ilustrează întreaga gamă posibilă a tehnicii de execuţie, mergînd de la lucrul cu mîna pînă la execuţia la roata rapidă, nu lasă nici un dubiu atît asupra priceperilor populaţiei ce folosea necropola în discuţie, cît şi cu privire la raporturile ei culturale cu zone în care roata rapidă era un mijloc tehnic curent, zone din care această populaţie primea unele produse de înaltă execuţie tehnică⁹.

9. Lipsa inventarului din mormintele cercetate pînă acum la Vornicenii Mari reduce posibilităţile încadrării cronologice a necropolei la acelea pe care le oferă ceramica descoperită în morminte. În legătură cu aceasta, însă, trebuie făcută o precizare esenţială, şi anume: faptul că în umplutura gropilor mormintelor cercetate nu s-au găsit fragmente ceramice, la care se adaugă observaţia sigură (pentru că s-a repetat în toate cazurile amintite) că prezenţa atît a vaselor întregibile cît şi a fragmentelor ceramice dispare are o *explicaţie rituală* (legată, desigur, şi de practica purificării gropilor mormintelor cu ajutorul cărbunilor) ce *exclue* eventualitatea prezenţei acestor fragmente în gropi ca urmare a străpunerii de către aceste gropi a unor niveluri de locuire anterioare (dealtfel, este necesar să precizăm, în completare, că în perimetrul necropolei nu au fost identificate *in situ* urme de locuire sau de activităţi umane an-

terioare secolului al XV-lea). În consecinţă, toate aceste observaţii confirmă caracterul depunerii rituale a fragmentelor ceramice în gropile mormintelor, *exclusiv la nivelul fundului gropilor*.

Pornind de la analogiile care se pot stabili pentru cele două vase descoperite în M. 9 şi respectiv, M. 16, ca şi de la apropierea pe care descoperirile ceramice din celelalte morminte amintite le au cu descoperiri din alte părţi, considerăm că există temeuri suficiente pentru a propune, în stadiul actual al cercetării, încadrarea necropolei de la Vornicenii Mari în secolul al XII-lea, fără să excludem şi eventualitatea utilizării ei şi la finele celui precedent.

În ceea ce priveşte atribuirea etnică a necropolei, situaţia ne apare sensibil mai complicată, dar credem că unele elemente pot concura la considerarea comunităţii omenestii care a folosit-o drept o comunitate *stabilă şi românească*. După cum spuneam mai sus, lungimea perioadei de funcţionare a necropolei, de circa un secol, confirmă stabilitatea respectivei populaţii pe un teritoriu care şi în veacurile următoare va cunoaşte o locuire românească neîntreruptă. Pe de altă parte, la consideraţiile de mai sus, în sprijinul aceleiaşi interpretări şi atribuirii vine şi constatarea, de însemnătate ce nu mai trebuie evidenţiată special, că în groapa unuia din morminte (M. 10), în zona umărului drept, s-au descoperit boabe de cereale (*Triticum vulgare* şi *Hordeum vulgare* L.), atestînd şi ele, după opinia noastră, o populaţie sedentară, care cultiva pămîntul¹⁰.

Mergînd mai departe, vom observa că unele particularităţi ale mormintelor cercetate (poziţia mîinilor¹¹, prezenţa cărbunelui, a boabelor de grîu, a fragmentelor ceramice) obligă la încadrarea necropolei de la Vornicenii Mari într-o arie de cert caracter românesc, pentru care cercetările de la Dinogetia oferă suficiente elemente de referinţă. La acestea trebuie adăugate, însă, în mod obligatoriu analogiile sau doar apropierea ce se pot stabili între ceramica aflată în mormintele de la Vornicenii Mari şi materiale aflate în unele complexe situate pe o arie geografică întinsă şi acoperind un spaţiu cronologic larg. Chiar dacă nu putem stăruia aici asupra categoriilor ceramice pe care le-am stabilit pentru descoperirile noastre, este cert că acestea îşi află corespondenţe în descoperiri de la Dinogetia, de la Băiceni-Silişte, de la Hlincea, astfel încît, pe lîngă încadrarea cronologică largă pe care o asigură pentru necropola de la Vornicenii Mari, ele ne îndeamnă şi să identificăm în această populaţie una românească stabilă, autohtonă a acestor locuri. Fireşte, o prudenţă ştiinţifică

fică elementară ne obligă, însă, să aminăm răspunsul definitiv pînă la încheierea cercetărilor din necropola în discuție.

*
* *

În cursul săpăturilor întreprinse pentru delimitarea necropolei, au mai fost surprinse două complexe, datînd dintr-o perioadă mai tîrzie, a căror cercetare a prilejuit descoperirea unor materiale arheologice de importanță aproape excepțională pentru cunoașterea nivelului atins de producția în anume domenii a unei așezări rurale românești medievale din Moldova. Unul din aceste complexe este reprezentat de un cuptor de dimensiuni impunătoare, din care cunoaștem, însă, numai diametrul de 1,85 m, la partea superioară, adîncimea rămînînd să fie stabilită abia în campania următoare de săpături, deoarece cercetarea lui a trebuit să fie întreruptă, din motive obiective. Pentru moment, putem spune doar că golirea cuptorului s-a oprit la adîncimea de 1,10 m de la limita superioară surprinsă.

Cel de-al doilea complex este reprezentat de o groapă de mari dimensiuni, de formă ușor tronconică, cu lărgimea, la partea superioară, de 3,65 m și adîncimea de 1,32 m. Fără să putem găsi o explicație săpării ei, putem, în schimb, afirma că groapa a slujit, o vreme, drept loc de depozitare a resturilor nu numai menajere, ci și a unor fragmente ceramice aparținînd unor categorii rar sau deloc întîlnite în satele vremii: discuri ornamentale, circulare, cu picior și buton central, smălțuite, și cărămizi smălțuite, paralelipipedice. Atît discurile, cît și cărămizile nu își pot afla altă explicație a prezenței lor aici decît dacă admitem că ele ilustrează o activitate de înfrumusețare a unei biserici, iar că o astfel de construcție va fi existat, undeva în apropiere, o probează descoperirea, în aceeași groapă, a două fragmente mici de frescă¹².

Desigur, înainte de descoperirea resturilor bisericii în legătură cu care am pus descoperirile amintite este greu de făcut aprecieri cu privire la datarea ei. Ceea ce este, însă, sigur, este faptul că ea era anterioară momentului în care s-a produs împodobirea construcției cu discuri și cărămizi smălțuite, fragmentele de frescă dovedind că o pictură mai veche a fost sacrificată cu acel prilej, care putea însemna chiar momentul în care biserica suferea anume reparații. Oricum, perioada în care se petreceau toate acestea este de situat sigur la mijlocul sau mai curînd în a doua jumătate a secolului al XV-lea, în umplutura gropii neexistînd materiale mai tîrzii¹³, iar prezența discurilor smălțuite și a cărămizilor ornamentale pe un

monument din mediul rural fiind greu de admis înainte de vremea arătată.

Ceea ce trebuie, însă, adăugat celor de mai sus este faptul că în aceeași groapă s-au mai descoperit numeroase fragmente ceramice, provenind de la mai multe vase, unele întregibile, a căror principală caracteristică este aceea că sînt lucrate dintr-o pastă groasă, în amestecul căreia intră microprundișuri, toate aceste vase fiind lucrate cu mina și avînd o culoare negricioasă. Prin toate particularitățile tehnice și tipologice, aceste vase sînt fie contemporane cu necropola descrisă sumar mai înainte, fie ceva mai noi decît ea, putînd fi atribuite, pentru moment cu titlu ipotetic, secolului al XIII-lea¹⁴. Firește, condițiile de descoperire nu ne permit considerații mai largi cu privire la datarea și atribuirea respectivelor materiale. Chiar așa, însă, nu credem că se opune ceva presupunerii că ceramica invocată provine din anume complexe aflate undeva în apropiere, complexe distruse parțial sau total de lucrări întreprinse în evul mediu, de cînd datează și groapa în care s-au aflat fragmentele ceramice în discuție.

*
* *

Încheind prezentarea de față, ne apare mai potrivit ca în locul unor considerații pentru care există numai un număr limitat de documente care să le vină în sprijin, să ne mulțumim să desprindem din posibilele consecințe ale cercetărilor la care ne-am referit în paginile precedente una singură, și poate chiar cea mai importantă: dacă rezultatele cercetărilor care vor trebui să încheie scoaterea la lumină a mormintelor necropolei de la Vorniceni Mari nu numai că nu vor modifica esențial opiniile exprimate aici și acum, dar vor și completa datele pe baza cărora atît încadrarea cronologică a complexului, cît și atribuirea lui etnică să rămînă cele propuse de noi, cercetările de la Vorniceni Mari vor avea darul să ilustreze unul din rarele cazuri cunoscute pînă acum de o așezare medievală românească, în care continuitatea neîntreruptă de viață să poată fi urmărită cu începere din primele secole ale mileniului II e.n., pînă astăzi. Pentru că, după cum atît izvoarele scrise interne cît și, mai ales, cercetările arheologice au dovedit-o, așezarea de la Vorniceni Mari se înscrie, în linii mari, în limitele unei suprafețe restrînse, statornicia vetrei fiind, neîndoieînic, determinată de unul și același element natural: cursul de apă, în apropierea nemijlocită a căruia oamenii au căutat să se afle mereu. Iar dacă o astfel de continuitate se va putea dovedi, fără fisuri, începînd cu secolele XI—XII, îndrăznim să

creдем că n-ar fi puțin pentru rezolvarea uneia din problemele cu care este confruntată arheologia românească a evului mediu.

NOTE

¹ Cercetările din Bazinul Șomuzului Mare se întreprind, de mai multă vreme, în cadrul unui plan mai cuprinzător, care include și valea Moldovei. Rezultatele acestor cercetări vor fi publicate într-un volum, al cărui titlu provizoriu este *Sate medievale din valea Moldovei și din bazinul Șomuzurilor*, avându-i ca autori pe semnatarii raportului de față și pe cercetătoarea Elena Busuioc. În legătură cu această cercetare, este necesar și plăcut să facem precizarea că Muzeul de istorie din Suceava a înțeles, încă de la început, să includă în planul său de lucru o astfel de temă cu evident caracter prioritar, preluând asupra sa întregul efort material și participând, în permanență, cu colaboratori ai săi, la desfășurarea săpăturilor și a recunoașterilor de suprafață.

² Deoarece problema depășește cadrul discuțiilor din raportul de față, ne mulțumim ca aici doar să amintim faptul că menționarea acestor trei sate (într-un document din anul 1429 — cf. *Documentele moldovenești înainte de Ștefan cel Mare*, ed. M. Costăchescu, 1, 1931, p. 270—272), ca aparținând, împreună cu altele, aceluiași boier, Oană vornicul, a constituit un imbold pentru introducerea lor într-un plan de cercetare cuprinzător, datele furnizate de fiecare în parte putând contribui în chip fericit la alcătuirea unei cuprinzătoare imagini de ansamblu asupra nivelului atins de colectivitățile rurale din *Depresiunea Liteni* la începutul evului mediu și în feudalismul dezvoltat. Aceasta deoarece, în fond, cele 3 sate menționate pot fi considerate ca reprezentând, în mic, un domeniu feudal compact, căruia, pe teritoriul Moldovei, nu îi găsim corespondent contemporan (sfârșitul secolului al XV-lea).

³ Pentru o discuție mai amplă cu privire la condițiile pe care ar trebui să le îndeplinească cercetarea arheologică fără caracter exhaustiv a unui sat medieval, cf. M. D. Matei, SCIVA, 30, 1979, 3, p. 411—425.

⁴ Potrivit observațiilor făcute în zonă, curtea boierească se afla inițial pe o ușoară ridicătură, situată în lunca unui pîrîu ce curgea în apropiere și în funcție de care întregul complex fusese amplasat aici. Spre mijlocul sau în a doua jumătate a secolului al XV-lea, o alunecare de teren a barat cursul pîrîului respectiv, cu mult în aval față de curtea boierească, nivelul apei crescînd, iar pe fosta luncă depunîndu-se continuu aluviuni aduse de ape de pe dealurile înconjurătoare. Cum aceste dealuri nu mai erau împădurite într-o proporție care să împiedice erodarea accentuată, mai ales în perioadele unor ploi torențiale, aluviunile provocate de astfel de ploi s-au depus în lunca unde se afla înainte curtea boierească, astfel încît pe parcursul a mai puțin de 450 de ani nivelul fostei lunci a crescut cu circa 3,20 m.

⁵ Pe lângă constatarea succesiunii mai multor strate de colmatare, care se diferențiază net, atît cromatic, cît mai ales ca structură, este de făcut observația că pe toată grosimea de peste 3 m a acestei depuneri nu a fost descoperit nici un fel de material arheologic și nici o urmă care să ateste eventualitatea unei locuri, fie și temporare, care să se fi produs pe locul fostei curți boierești, după abandonarea acesteia.

⁶ În M. 9 s-au descoperit fragmentele cu ajutorul cărora s-a putut reconstitui circa 1/4 din circumferința unui vas de mici dimensiuni (creдем că înălțimea lui totală nu putea depăși

13—14 cm judecînd în funcție de faptul că partea reconstituită — reprezentînd fundul vasului, corpul și umărul la baza gîtului — măsura numai 9,5 cm). Deși vasul este lucrat dintr-o pastă bogată în microprundișuri, calitatea lutului utilizat face ca fețele vasului să aibă un aspect catifelat. Lucrat, cu siguranță, cu mîna, vasul a fost finisat cu o spatulă, urmele căreia se observă mai ales la partea inferioară a lui. Cu o formă bitronconică și umăr proeminent, vasul avea o culoare roșie-gălbuiă a fețelor, în timp ce miezul peretelui avea o culoare cenușie-deschisă. Precizăm că, pentru moment, vasului nu i-am aflat analogii.

⁷ În M. 16 s-a descoperit un castron de formă tronconică, cu pereții ușor curbați. Modelat cu mîna, dintr-o pastă nisipoasă, în care intră chiar și microprundișuri, vasul are partea superioară ușor rotunjită și prevăzută cu o muchie abia profilată, pe marginea exterioară. De culoare roșcată, cu unele pete ușor vineții, vasul își află o analogie convingătoare între descoperirile de la Băiceni-Siliște (cf. I. Ioniță și V. Spinei. Arh. Mold., 7, 1972, p. 323, fig. 10/1) și credem că datarea lui la Vornicenii Mari poate fi propusă pentru secolul XI — prima jumătate a secolului al XII-lea.

⁸ În M. 19 s-au descoperit 2 fragmente ceramice, dintre care unul provine de la un vas, cu diametrul gurii destul de mare, lucrat din pastă fină, de culoare cenușie. Fragmentul provine de la buza unui vas, care se caracterizează prin profilul ușor rotunjit și țesut la partea superioară, iar în exterior, la circa 1 cm de marginea superioară, o șanțuire destul de adîncă. Vasul este lucrat la roata rapidă. Cum, însă, în același mormînt 19 s-a descoperit și un fragment din umărul unui vas lucrat dintr-o pastă relativ poroasă (în amestecul căreia intră nisip cu granulație mijlocie), modelat la roata cu învîrtire medie, ornamentat cu caneluri orizontale, foarte puțin adîncite, deasupra cărora se observă un val simplu (pentru comparație, v. Gh. Ștefan, I. Barnea, Maria Comșa, Eugen Comșa, *Dinogetia*, I, București, 1967, p. 181, fig. 113/4), datarea acestui mormînt în secolul al XII-lea devine, după părerea noastră, obligatorie, și nu este exclus să fie vorba chiar de perioada de sfîrșit a acestui secol.

⁹ Avem în vedere, în primul rînd, regiunea Dunării de Jos, dominată, din punct de vedere cultural, de civilizația bizantină și în care mijloacele tehnice avansate erau incomparabil mai larg răspîndite și consolidate decît în restul teritoriului nord-dunărean, fără să mai vorbim de regiunea est-carpatică în care se situează cercetările noastre.

¹⁰ Pentru practici similare și semnificația lor, cf. Gh. Ștefan, I. Barnea, Maria Comșa, Eugen Comșa, *op. cit.*, p. 371; cf. și Șt. Olteanu, *Terra Nostra*, 2, 1971, p. 38.

¹¹ Mai ales variabilitatea poziției mîinilor nu trebuie să constituie, în cazul necropolei de la Vornicenii Mari, o problemă specială, deoarece majoritatea mormintelor dezvelite (32 din 45, ceea ce reprezintă aproape 4/5) se caracterizează prin poziția mîinilor îndoite din coate și așezate cu palmele pe abdomen. Or, cercetările întreprinse la *Dinogetia* au demonstrat că pentru mormintele creștine tocmai această poziție a mîinilor este caracteristică în necropola din secolele XI—XII. Gh. Ștefan, I. Barnea, Maria Comșa, Eugen Comșa, *op. cit.*, p. 371). În ceea ce ne privește, reținem și ne însușim opinia lui Eugen Comșa (*Ibidem*, potrivit căreia uniformizarea poziției mîinilor poate fi folosită drept criteriu cronologic în stabilirea vechimii unor necropole, realitățile de la Vornicenii Mari sugerînd tocmai vechimea acestei necropole, în raport, de pildă, cu necropola cercetată la *Liteni*, care datează dintr-o perioadă mai tîrzie (secolul XIII—XVI), și a cărei datare este asigurată de către unele obiecte de podoabă.

¹² Cel mai mare din ele (cu suprafața de 6,2×3,7 cm) este împărțit în suprafețe patrâte, cu latura, probabil, de 3,6 cm. Unele din aceste suprafețe, dispuse în diagonală, erau acoperite în întregime cu o culoare cafeniu-închisă. Altele, dispuse tot în diagonală, erau de culoare albă, peste ele fiind trasate linii oblice, de culoare cafeniu-gălbui spațiate. În sfârșit, alte suprafețe, acoperite tot cu culoare albă, aveau trasate linii dese, de aceeași culoare cafeniu-deschis. Cel de-al doilea fragment (3×1,8 cm) este împărțit pe mijloc de o dungă de culoare albă, de o parte și de alta a căreia se află două suprafețe acoperite cu o culoare cafeniu-deschisă și, respectiv, verde-deschisă.

¹³ Referindu-ne numai la materialul ceramic de uz casnic descoperit în groapă și care poate oferi reperele cronologice necesare pentru stabilirea perioadei în care a fost folosită groapa, trebuie făcută următoarea precizare: ceramica cea mai tirzie este reprezentată, tehnic și tipologic, de vase lucrate din pastă nisipoasă, zgrunțuroasă, de culoare roșie și executate la roata rapidă. Formele sînt cele comune mijlocului și celei de a doua jumătăți a secolului al XV-lea: căni cu o toartă, vase înalte, cu una sau două torți (ultimele destinate păstrării proviziilor), un castron, capace (dintre care unul cu toartă) etc., majoritatea zdrobitoare nesmăltuite. Împreună cu aceste materiale s-au aflat și altele, foarte puțin numeroase (reprezentînd mai puțin de 1% din inventarul gropii), care atestă că locuitorii satului utilizau și ceramică smălțuită: un bol de mici dimensiuni, smălțuit în interior, un capac cu toartă, acoperit parțial cu un smălț verde-olive, și alte cîteva fragmente dispartate, provenind tot de la vase smălțuite.

În același timp, descoperirile ceramice din groapa amintită ilustrează că în perioada respectivă, fenomenul fiind cunoscut și în alte așezări contemporane, continua să fie folosită și ceramica cenușie, specifică primei jumătăți a aceluiași secol. Ceramica ilustrată prin forme caracteristice. În sfârșit, dar numai pentru a completa informația referitoare la inventarul gropii cu resturi menajere, descoperită în S III, amintim că s-au aflat și numeroase obiecte de fier: cuie, scoabe, un burghiu, două fragmente de seceri, cuțite (dintre care unul cu mîner de lemn, împodobit cu aplici de bronz), vîrfuri de săgeți etc.

¹⁴ Datarea propusă aici nu se întemeiază decît pe unele vagi analogii dintre materialele în discuție și anume descoperiri făcute la Suceava și aparținînd sigur perioadei premușatine. Calitatea pastei din care sînt lucrate aceste vase, ca și aceea a execuției pare să confirme (dacă datarea propusă aici, cu titlu provizoriu, se va dovedi justă în final) faptul că nivelul producției ceramice din secolul al XIII-lea a coborît mult, în raport cu cel la care se situa același meșteșug în secolele precedente. Pasta devine grosieră, avînd în amestec pietricele datorită cărora fețele vaselor prezintă numeroase proeminente iar frămîntarea se face insuficient, vasele sînt executate cu mîna și îmbracă forme greoaie, iar arderea se face în gropi, c

loarea ceramicii devenind aproape obligatoriu negricioasă. Pentru moment, dat fiind că și numărul descoperirilor de care dispunem este destul de restrîns, ne este greu să dăm o explicație plauzibilă fenomenului amintit, dar credem că el nu poate fi separat cu totul de perturbările provocate în teritoriile estcarpatice de invazia mongolilor, cu repercusiuni grave nu numai asupra vieții interne a fiecărei comunități locale, ci și asupra legăturilor firești și tradiționale dintre acestea.

LES FOUILLES ARCHÉOLOGIQUES DE VORNICENII MARI (DÉP. DE SUCEAVA)

RÉSUMÉ

Les fouilles archéologiques qui se développent, depuis quelques années, à Vorniceni Mari (dép. de Suceava) font partie d'un plan de plus longue durée, se proposant la recherche complexe du milieu rural médiéval du bassin de Șomuzul Mare. Après les sondages archéologiques réalisés, l'année précédente, dans le complexe féodal représenté par la „cour“ (le siège) de la famille du grand féodal du XIV^e siècle Oană, les résultats les plus marquants des fouilles de Vorniceni Mari sont représentés par la découverte d'une nécropole (exclusivement d'inhumation) datant de XI^e—XII^e siècles.

Le trait caractéristique principal de celle-ci est représenté par l'absence totale de l'inventaire funéraire, en même temps que par la présence des restes céramiques (dont le rôle rituel ne soulève aucun doute) dans presque toutes les tombes étudiées jusqu'à présent (45 tombes).

Bien que l'absence de l'inventaire funéraire présente une difficulté à peine surmontable, la datation de la nécropole peut, néanmoins, être assurée grâce à la céramique découverte dans les tombes, tandis que l'attribution de celle-ci à la population locale roumaine de l'endroit, chrétienne déjà depuis longtemps, est également assurée.

EXPLICATION DES FIGURES

Fig. 1. Vorniceni Mari. Variantes de la positions des bras des inhumés de la nécropole médiévale: 1 T. 18; 2 T. 16; 3 T. 24; 4 T. 19; 5 T. 17; 6 T. 28.

Fig. 2. Vorniceni Mari. Vases déposées rituellement dans les tombes de la nécropole: 1 vase de la T. 16; 2 vase de la T. 9.

Fig. 3. Vorniceni Mari. Profils céramiques du XIII—XIV^e siècles illustrés par de matériaux découverts dans la fosse à détrit n° 1/1979.

Fig. 4. Vorniceni Mari. Vases du milieu et de la seconde moitié du XV^e siècle découvertes dans la fosse n° 1/1979.

Fig. 5. Vorniceni Mari. Disque ornemental, vernis, découvert dans la fosse n° 1/1979.